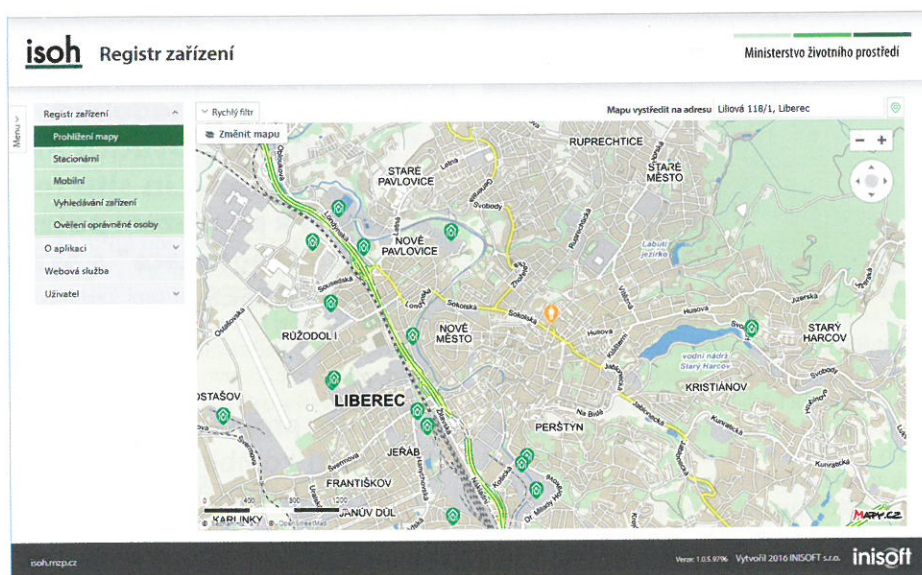


# Průběžná evidence při zpracování odpadů

Odpady využívá nebo odstraňuje prakticky vždy oprávněná osoba, tj. subjekt, který získá rozhodnutím od krajského úřadu souhlas k provozu zařízení, nebo ten, který s určitými druhy odpadů nakládá jako se vstupní surovinou (sklářny, kovohutě, papírny aj.). Podle zákona o odpadech č. 185/2001 Sb. platí, že původce může odpady předat pouze oprávněné osobě.



Aby původce věděl, že předává odpad oprávněné osobě, a tudíž legálně nakládá s odpady, zřídilo Ministerstvo životního prostředí ve spolupráci s Českou informační agenturou životního prostředí (CENIA) internetovou aplikaci – Registr zařízení, do kterého všechny krajské úřady i Magistrát hlavního města Prahy zasílají průběžně informace o všech vydaných rozhodnutích k provozu zařízení. Registr zařízení dále obsahuje ohlášené údaje od oprávněných osob, kterým souhlas vydán nebyl, protože nakládají s odpady jako se vstupní surovinou.

Registr zařízení je umístěn na internetové adrese <https://isoh.mzp.cz/RegistrZarizeni/>. Pokud ho navštívíte, pak se jako první zobrazí dotaz, zda prozradíte svou polohu. Pokud ano, otevře se mapa, na které se oranžovým panáčkem znázorní vaše pozice a zelenými domečky se označí v mapě nejbližší stacionární zařízení, do kterých je možné předávat odpady. Podrobnosti o každém takovém zařízení včetně povolených druhů odpadů (katalogových čísel) získáte, pokud na příslušný zelený domeček kliknete. Mobilní zařízení pro sběr, využívání nebo odstraňování odpadů v mapě nenaleznete. Mobilní zařízení mohou působit na různých místech v ČR podle vydaných souhlasů v jednotlivých krajích, a proto by zakreslení

jejich pozice podle sídla nevyhovovalo o jejich dostupnosti.

Seznam všech stacionárních a mobilních zařízení otevřete pomocí příslušného odkazu na levé straně Registru zařízení. Každé zařízení má v Registru přiřazeno jednoznačné identifikační číslo zařízení IČZ. IČZ přidělují podle zákona krajské úřady. Od roku 2016 musí být IČZ používána k identifikaci oprávněné osoby jak na průvodních dokladech, tak v průběžné evidenci odpadů. V seznamu oprávněných osob se můžete pohybovat kurzorem, lze jej třídit podle IČZ, ulice, obce, názvu a IČO provozovatele. Třídění podle příslušné položky aktivujete kliknutím na název sloupce. Dále můžete využít rychlý filtr, který omezí seznam podle požadovaného obsahu. Stačí, když u názvu položky použijete tlačítko s lupou a do filtru zadáte požadovaný text s podmínkou (začíná, obsahuje, končí atp.).

U každého zařízení v seznamu naleznete informace, zda je v provozu, historii provozu včetně provozovatelů, povolených odpadů a tzv. katalogizaci zařízení. Tento pojem bych rád vysvětlil. Pro různé přehledy a snadnější získávání informací o jednotlivých typech zařízení (autovrakoviště, skládky, spalovny, kompostárny, třídící linky ...) označují krajské úřady každé

zařízení speciálním kódem, který je obsažen v jednotném Katalogu zařízení. Dříve se pro určení typu zařízení používala kombinace povolených kódů nakládání, ale to nebylo přesné.

Jestliže budete potřebovat v Registru nalézt zařízení podle typu (autovrakoviště, skládky ...), podle povolených, resp. přijímaných odpadů, území nebo podle provozovatele (název, IČO, ...), pak doporučuji využít odkaz Vyhledávání zařízení, který je umístěn na levé svislé liště Registru. Stejně jako do filtru zde zadáte požadované hodnoty a poté stisknete tlačítko „Vyhledat“.

Zajímavou funkcí je i možnost ověření oprávněné osoby. Pokud při předávání odpadů znáte IČZ provozovaného zařízení a chcete si ověřit, zda má k danému dni platné oprávnění k převzetí, pak odkazem Ověření oprávněné osoby v levé liště Registru zobrazíte nabídku, kam stačí zadat IČZ a datum, které vás zajímá. Po stisknutí tlačítka Vyhledat dojde k vytvoření přehledu schválených odpadů, které bylo možné do příslušného zařízení předávat. Pokud IČZ neexistuje, anebo k danému datu toto zařízení nemělo žádné schválené odpady, pak se zobrazí hlášení, že pro zadané IČZ a datum nebylo v Registru nic nalezeno. V takovém případě je nutné vše řádně prověřit s oprávněnou osobou nebo s krajským úřadem.

U mobilních zařízení je v Registru vždy uvedena adresa sídla. Aby bylo možné zjistit, ve kterém kraji má platné povolení a pro jaké odpady, je u takového typu zařízení v detailu u povolených (schválených) odpadů k převzetí nad záhlavím seznamu nabídka s názvem Vyberte kraj. V této nabídce se zobrazují pouze názvy krajů, ve kterých provozované zařízení obdrželo souhlas. Po výběru příslušného kraje nebo hlavního města Prahy se zobrazí seznam povolených odpadů.

## PRŮBĚŽNÁ EVIDENCE A IČZ

Z pohledu průběžné evidence odpadů je IČZ důležité pro sledování toků odpadů. Proto bylo zákonem zavedeno. V průběžné evidenci oprávněné osoby (zpracovatele odpadů) se vyplňuje jednak na listu č. 1, v hlavičce evidence v příslušné kolonce u samostatné provozovny, jednak ve sloupci č. 8 u každého partnerského subjektu, který je oprávněnou osobou. Platí, že u oprávněných osob se pro identifikaci provozovny uvádí IČZ nikoliv identifikační číslo provozovny IČP. IČP se u těchto osob používá pouze v průběžné evidenci za provozovnu oprávněné osoby, ve které není provozováno zařízení ve smyslu zákona a oprávněné osobě v ní vznikají odpady pouze jako původci.

## PRŮBĚŽNÁ EVIDENCE A ZPRACOVÁNÍ ODPADŮ

Do průběžné evidence zpracovatele odpadů je nutné zapsat každý příjem, resp. převzetí. Převzetí se uvádí pod kódem nakládání B00. Dovezené odpady ze zahraničí z členských zemí EU se zapisují s kódem nakládání BN6 a z ostatních zemí pak BN16. Pokud odpady pocházejí od ob-



čanů (nepodnikajících osob), pak záleží na tom, zda jsou přebírány v rámci systému stanoveného obcí, tj. že zařízení je zahrnuto do tohoto systému nebo mimo něj. V případě, že občan přinese do zařízení odpad mimo systém, obec se o produkci takového odpadu nedozví, pak se do evidence zpracovatele odpadů zapisuje příjmem s kódem nakládání BN30. V opačném případě, kdy občan předává odpad do zařízení, které informuje obec o množství takového odpadu (zařízení je v systému obce), zapisuje se příjem takového odpadu pod kódem nakládání B00 s uvedením obce jako partnera ve sloupci č. 8.

Samotné zpracování se do průběžné evidence odpadů zadává pod příslušným kódem nakládání R, D nebo v určitých případech N. Např. zpracování autovraků se zapisuje pod kódem nakládání BN9, zpracování elektroodpadů pod kódem BN18, skládkování pod kódem BD1 atp. Pro doplnění ještě připomínám, že počáteční písmeno v kódu nakládání představuje původ. Písmeno A označuje vlastní produkci, písmeno B převzetí a písmeno C se používá v případech, kdy se nakládá s odpady převedenými z minulých let.

Při procesu zpracování často vznikají nové odpady z odpadů. Pro jejich zaznamenání se v evidenci používá standardně kód nakládání A00. Pouze pokud se nezmění katalogové číslo odpadu, pak je nutné uvést kód nakládání BN40. Klasickým případem

je např. úprava železa (stříhání, lisování, drčení, třídění), kdy se v evidenci zaznamená předúprava pomocí kódu nakládání BR12. Tím převzaté množství železa zanikne, ale prakticky stále existuje, pouze v jiných frakcích, objemu atp. Proto se do evidence musí zaznamenat nový vznik. Podle katalogu byste měli takto vzniklé odpady zařadit do skupiny 19 – odpady ze zařízení na zpracování, a zaevidovat je pod kódem nakládání A00. Koncová zařízení, v daném případě kovohutě, však takovou skupinu, resp. takové druhy odpadů nechtějí přijímat, anebo za nevýhodných cenových podmínek. Kód nakládání BN40 tak můžete využít, když po úpravě zařadíte vzniklý odpad pod stejné katalogové číslo. Upozornění: častou chybou je, že se v evidenci zaznamená pouze předúprava (např. BR12) a již není uvedeno, jak bylo se všemi upravenými odpady dále nakládáno. Tato chyba je předmětem ověřování na obecních úřadech obcí s rozšířenou působností a v centrální databázi ISOH na CENIA (Česká informační agentura životního prostředí). Prověřuje se i soulad v poměru množství upravených a nově vzniklých odpadů.

Na konci roku je nutné průběžnou evidenci uzavřít, provést inventuru a zjistit množství všech zůstatků na skladu. Tyto zůstatky se do evidence zapisují pod kódem nakládání XN5 (místo X se uvádí písmeno A, B, C podle původu odpadu). Podmínkou uzavření průběžné evidence pro tvorbu

ročního hlášení je vyrovnaná množství bilance. Množství vzniklých, přijatých odpadů včetně zůstatků z minulého roku musí odpovídat předanému a zpracovanému odpadu včetně případných zůstatků na konci roku. Vlivem odchylek ve vážení však může nastat rozdíl. Ten se řeší tzv. inventurními rozdíly XN50 (když chybí plusové množství) nebo XN53 (když chybí minusové množství). Tyto kódy nakládání řeší pouze inventurní rozdíly, nikoliv „zametení odpadů pod koberec“. Proto se neobvyklá nebo neúměrná množství uvedená pod kódy XN50 a XN53 rovněž prověřují.

#### JAK VÁM MŮŽEME POMOCI?

Pokud potřebujete znát odpovědi na otázky, které řešíte, a my jsme je zde neuvědli, neváhejte využít služeb poradenství, které vám společnost INISOFT nabízí pro řádné plnění legislativních povinností v oblasti jednotlivých složek životního prostředí se zaměřením především na nakládání s odpady, obaly, vodami a při ochraně ovzduší.

Chcete vědět ještě více? Vzdělávejte se spolu s námi. Připravili jsme pro vás nabídku legislativních seminářů zaměřených na výklady jednotlivých složkových zákonů životního prostředí a prováděcích vyhlášek k nim s aplikací do praxe <https://www.inisoft.cz/poradenstvi-a-skoleni/skoleni>.

**PETR GRUSMAN,**

jednatel společnosti INISOFT

# inisoft

...naše služby  
v oblasti ekologie...

- software pro odpady, ovzduší a obaly
- zakázkový software
- ekologické poradenství
- kurzy a školení



**EVI 8**

- průběžná evidence o odpadech
- označování odpadů
- přeprava odpadů
- vedení partnerské evidence
- hlášení do ISPOP, ČSÚ



**SKLAD  
Odpadů 8**

- provozní a skladové hospodářství
- napojení na vážní, účetní systémy
- předuhování odpadů
- řešení agendy EET



**Ovzduší**

- evidence zdrojů znečišťování ovzduší
- výpočet emisí
- bilance VOC
- vytvoření blokového schématu



**OBAL 8**

- evidence obalů uvedených na trh
- zpětný odběr obalů
- čtvrtletní výkazy pro EKO-KOM
- hlášení do ISPOP



**RES PLUS**

- databáze sídel ekonomických subjektů
- seznam zařízení a provozů (IČP/IČZ)
- možnost propojení s externím systémem

[www.inisoft.cz](http://www.inisoft.cz)

[inisoft@inisoft.cz](mailto:inisoft@inisoft.cz)

+420 485 102 698