

Vyhláška přináší revoluční změny v identifikaci provozoven

Evidence odpadů prodělala za posledních několik let mnoho změn. Přímo revoluční změnu však přináší novela vyhlášky o podrobnostech nakládání s odpady, která už od 1. července zavádí jednotný systém označování provozoven a zařízení (IČP, IČZ).

Není to tak dlouho, kdy se roční hlášení o produkci a nakládání s odpady podávalo v listinné podobě přímo na obecní úřad obce s rozšířenou působností (ORP). S příchodem datových schránek, a především Integrovaného systému plnění ohlašovacích povinností (ISPOP), došlo k elektronizaci podávání hlášení prakticky u všech agend v oblasti životního prostředí. Tento trend se však týká i jiných odvětví. Je to přirozený vývoj spojený s úsporou času a lidskou evolucí. I v příštím roce nás proto pravděpodobně čeká další dlouho očekávaná změna zavedením elektronického ohlašování přepravy nebezpečných odpadů.

Elektronizace má své nesporné výhody, ale přináší i řadu úskalí a potřeb, které je nutné řešit jak na legislativní úrovni, tak v praktickém životě. Příkladem může být právě identifikace provozovny nebo zařízení v evidenci odpadů. Od roku 2001 podle vyhlášky platilo, že identifikaci provozovny číslem si ohlašovatel určoval sám.

V identifikaci nebyl žádný systém a každý si číslování prováděl interně. Při centrálním elektronickém zpracování dat pak měli úředníci na ORP „mravenčí“ práci při synchronizaci subjektů (ohlašovatelů a partnerů), tj. při sjednocování interních čísel podle adresy. Nedávno vydanou vyhláškou č. 83/2016 Sb, která novelizuje vy-

hlášku č. 383/2001 Sb., o podrobnostech nakládání s odpady, se zavádí jednotný systém označování provozoven a zařízení, a to již od 1. 7. 2016.

IDENTIFIKAČNÍ ČÍSLO PROVOZOVNY (IČP) A IDENTIFIKAČNÍ ČÍSLO ZAŘÍZENÍ (IČZ)

Způsob označování provozoven včetně definice samostatné provozovny naleznete ve vysvětlivkách přílohy 20 Vyhlášky č. 383/2001 Sb. v platném znění (dále vyhlášky), podle které se mj. vytváří i průběžná evidence odpadů. Identifikace provozovny se nově provádí pomocí údaje IČP (u původců) nebo IČZ (u oprávněných osob k převzetí odpadu, tj. provozujících zařízení ke sběru či zpracování odpadů ve smyslu zákona o odpadech č. 185/2001 Sb. (dále zákona).

PŮVODCE

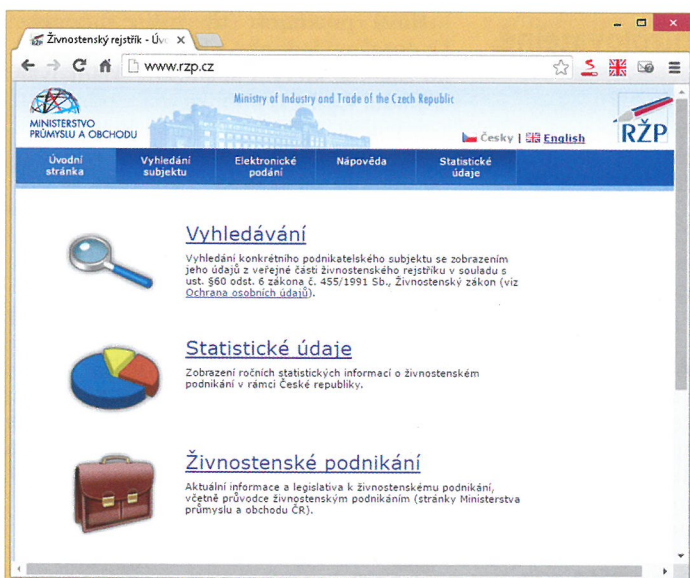
U původců je nutné dobře pochopit, co je myšleno samostatnou provozovnou. Podle vyhlášky lze dovodit, že je to buď konkrétní místo s přesně stanovenou adresou (stacionární provozovna), nebo místo, na kterém původce stacionární provozovnu nemá, ale vykonává tam dočasnou činnost, při které mu vznikají odpady. U stacionárních provozoven se identifikace provádí pomocí údaje IČP, které

přiděluje živnostenský úřad přímo k dané provozovně. Databáze těchto IČP je veřejně přístupná na adrese <http://www.rzp.cz> (viz obr. 1).

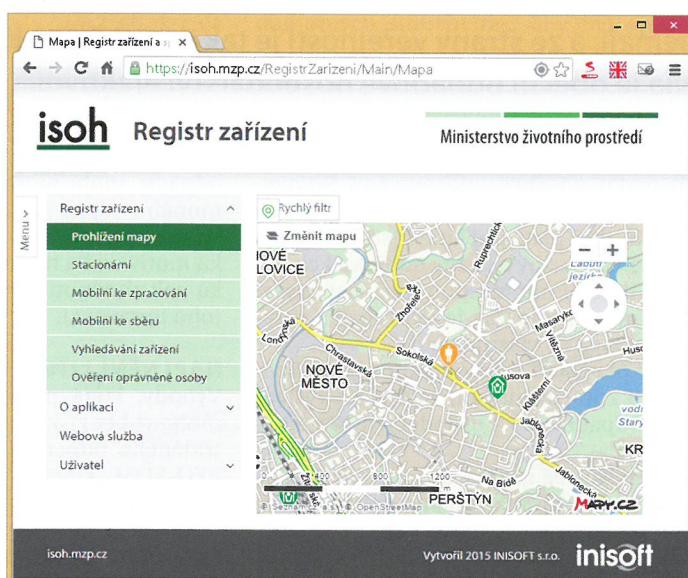
Vyhláška ale myslí i na případy, kdy k dané stacionární provozovně IČP přiděleno není. Jsou to provozovny, které nespádají pod živnostenský zákon. V takovém případě původce použije pro identifikaci provozovny interní číslo, které si zvolí sám. V budoucnu by však nemělo dojít k jeho změně či přenosu na jinou provozovnu (jinou adresu). Pokud se nejedná o stacionární provozovnu, ale o dočasné místo, na kterém původci vznikají odpady, pak se do kolony IČP uvádí kód správního obvodu hl. města Prahy (SOP) nebo obce s rozšířenou působností (ORP), což je čtyřmístný číselný údaj náležející ke každému SOP/ORP. Tento údaj lze zjistit např. v databázi, která je veřejně přístupná na stránkách <https://www.czso.cz> Českého statistického úřadu (ČSÚ).

OPRÁVNĚNÁ OSOBA

U oprávněných osob, tj. u těch, které provozují zařízení ke sběru nebo ke zpracování odpadů podle § 14 odst. 1 a 2, nebo podle § 33b odst. 1 písm. a) zákona, se identifikací rozumí označení konkrétního zařízení, a to pomocí IČZ. Tento údaj přidělují místně příslušné krajské úřady každému zařízení, a to buď v rámci povolování jeho provozu (§14 odst. 1), anebo po ohlášení provozu zařízení, která povolení nepotřebují (§14 odst. 2 a §33b odst. 1 písm. a) zákona). Ohlašování takových zařízení se provádí pomocí přílohy 22 vyhlášky prostřednictvím ISPOP. Databázi, resp. seznam všech zařízení s přiděleným IČZ naleznete jednak na stránkách jednotlivých krajských úřadů, jednak nově v Infor-



1 Databáze IČP je veřejně přístupná



2 Seznam všech zařízení s přiděleným IČZ naleznete nově v IS odpadového hospodářství (ISOH)

Provozovna je buď konkrétní místo s přesně stanovenou adresou, nebo místo, na kterém původce vykonává dočasnou činnost, při níž mu vznikají odpady.

mačným systému odpadového hospodářství (ISOH) v tzv. Registru zařízení a spisů na adrese: <https://isoh.mzpz.cz> (viz obr. 2).

EVIDENCE ODPADŮ

V průběžné evidenci odpadů i v ročním hlášení se údaje IČP nebo IČZ musí uvádět v kolonce Partner a samozřejmě i v hlavičce ohlašovatele. To znamená, že se tato legislativní změna týká nejen identifikace vlastní provozovny, ale i všech partnerských subjektů, které se v evidenci vyplňují při předání nebo převzetí odpadů.

BUDE TO OPRAVDU SLOŽITĚJŠÍ?

Z výše uvedeného přirozeně vyplývá, že to pro každého z nás představuje více práce a další údaj v evidenci navíc. Jsme ale přesvědčeni o tom, že tomu tak je pouze při listinném zpracování evidence či hlášení. V případě použití softwarových nástrojů může být práce s vyplňováním evidence naopak o dost snazší, protože údaj IČP či IČZ

dotazný z rejstříků nebo databází může být v kombinaci s IČO přímým nositelem všech ostatních údajů o subjektu, jako je název, adresa provozovny včetně základní územní jednotky a všech dalších požadovaných údajů. Dokonce u oprávněných osob lze správnou identifikací konkrétního zařízení v průběžné evidenci pohlídat, aby nedošlo k předání určitého druhu odpadu, ke kterému dané zařízení nemá oprávnění.

ELEKTRONICKÉ NÁSTROJE

V současnosti je na trhu nejrozšířenějším elektronickým nástrojem pro evidenci odpadů program EVI od společnosti INISOFT s. r. o. Používá se jak ve firemním sektoru, tak ve státní správě. Jeho hlavním cílem je zjednodušení práce při vedení průběžné evidence odpadů a vyplňování ročního hlášení nebo statistického výkazu pro ČSÚ. Program EVI je vytvářen v souladu s platnou legislativou, a protože se jedná o databázovou aplikaci, lze snadno využít jednou zadaný údaj pro plnění všech evidenčních povinností vyplývajících ze zákona o odpadech. Nic se tak nemusí složitě přepisovat nebo součtovat a přepočítávat. EVI je řešen modulově a pomáhá i při evidenci a ohlašování přepravy nebezpečných odpadů nebo při tisku identifikačních listů nebezpečných odpadů podle novelizované přílohy 3 a tisku štítků pro označování nádob podle nové přílohy 29 vyhlášky. V této souvislosti je nutné vědět, že od 1. 6. 2016 musí být všechny nádoby na nebezpečný odpad nově označeny v souladu

s touto vyhláškou a provozovny, kde se nakládá s nebezpečným odpadem, musí být vybaveny novým identifikačním listem pro každý druh odpadu.

EVI A IDENTIFIKACE PROVOZOVEN POMOCÍ DATABÁZE RES+

Po novele vyhlášky jsme analyzovali, jak vyřešit a usnadnit práci v evidenci odpadů při identifikaci provozoven novými údaji IČP a IČZ. Řešení jsme našli v rozšíření databáze RES+, která je již řadu let volitelnou součástí programu EVI s více než třemi miliony sídel subjektů od ČSÚ, a to o seznam všech provozovaných zařízení s IČZ z Registru zařízení a spisů a všech provozoven s vyplněným IČP získaným z Rejstříku živnostenského podnikání. Aktuálně na rozšíření této databáze usilovně pracujeme a věříme, že ji budeme moci brzo distribuovat.

CHCETE VĚDĚT VÍCE?

Víme, že identifikace provozoven a zařízení nebude v některých případech jednoduchá. Je nová a zkušenosti v praxi zatím chybí. Již přes rok proto realizujeme sérii odborných a legislativních školení a workshopů, na kterých diskutujeme mj. i tuto problematiku a řešíme mnoho reálných příkladů i s ukázkami přímo v softwaru. Více informací k těmto školením najdete na internetových stránkách www.inisoft.cz.

PETR GRUSMAN, Ing. VÁCLAV KUNCL,
společnost INISOFT s. r. o.

VYŘEŠTE SVÉ POVINNOSTI S NAŠÍM SOFTWARE!

RES PLUS EVI 8

JEDNODUŠE A V SOULADU S LEGISLATIVOU!

inisoft

www.inisoft.cz inisoft@inisoft.cz +420 485 102 698